

ТЕСТОВАЯ МЕТОДИКА ДИАГНОСТИКИ УСТНОЙ РЕЧИ МЛАДШИХ ШКОЛЬНИКОВ

Москва
2000
Аркти

Предлагаемая методика предназначена для выявления особенностей речевого развития детей младшего школьного возраста: качественной и количественной оценки нарушения, получения и анализа структуры дефекта речевого профиля, структуры дефекта. Предложены два варианта методики: экспресс-диагностика и углубленное исследование. Разработана балльная система для оценки выполнения заданий методики. Пособие адресовано логопедам, психологам, дефектологам, педагогам.

Введение

С нарушениями в формировании речевой функции у детей приходится встречаться разным специалистам: логопедам, психологам, дефектологам, школьным педагогам, работникам дошкольных учреждений разного профиля. Одним из наиболее тяжелых и распространенных речевых дефектов является общее недоразвитие речи (ОНР). Это состояние характеризуется несформированностью всех компонентов речевой системы, носит стойкий характер и требует длительной, грамотно построенной коррекционной работы. Ее эффективность зависит от умения правильно оценить структуру дефекта и степень выраженности нарушений входящих в нее компонентов. В логопедии разработаны методы, позволяющие надежно диагностировать состояние ОНР. Как правило, эти методы предусматривают качественный анализ данных. Однако в некоторых случаях может быть полезна унифицированная система интерпретации полученного при обследовании материала, результаты которой могут быть выражены в количественной форме.

Совместно с Л.И. Переслени нами разработана и апробирована стандартизированная методика обследования речи с балльно-уровневой системой оценки. Опыт показывает, что она удобна для:

- диагностики;
- уточнения структуры речевого дефекта и оценки степени выраженности нарушения разных сторон речи (получение речевого профиля);
- построения системы индивидуальной коррекционной работы;
- комплектования подгрупп на основе общности структуры нарушений речи;
- отслеживания динамики речевого развития ребенка и оценки эффективности коррекционного воздействия.

Методика может быть успешно использована и в научно-исследовательских целях.

В предлагаемом пособии приведены рекомендуемые для обследования речевые задания и критерии оценки их выполнения. Для того чтобы показать, как работают эти критерии, представлен протокол обследования, в котором отражены результаты выполнения проб ребенком с речевой патологией и оценки каждой пробы. Анализ индивидуальных профилей, характеризующих речевой статус детей с разными нарушениями (ОНР, ЗПР, умственной отсталостью с системным речевым дефектом), демонстрирует возможности методики по выявлению структуры дефекта. Статистическая обработка полученных при обследовании данных позволяет вывести усредненные показатели, характерные для каждой из указанных категорий детей. Соотнесение их дает возможность интерпретации получаемых результатов и квалификации дефекта.

Методика предназначена для выявления особенностей речевого развития детей младшего школьного возраста.

Ее применение не требует использования наглядных средств и доступно не только логопедам, но и психологам, дефектологам и педагогам при условии точного соблюдения требований, заложенных в критерии оценки каждой группы проб.

Для удобства предлагаемая серия проб разработана в двух вариантах:

- 1) полном, дающем возможность тщательного и углубленного исследования всех сторон устной речи;
- 2) сокращенном, предназначенном для экспресс-диагностики и требующем гораздо меньше времени, но также позволяющем оценить состояние основных компонентов экспрессивной речи ребенка.

При необходимости уточнить состояние какой-либо стороны речи каждая из серий методики может быть использована самостоятельно.

Речевая патология, затрагивающая все стороны речи, как правило, наблюдается у детей с общим недоразвитием речи и задержкой психического развития. В основе этих нарушений лежит церебрально-органическая недостаточность, или (если использовать более употребляемый сейчас термин) минимальная мозговая дисфункция. Дети с нарушениями такого генеза страдают несформированностью не только речевых, но и когнитивных функций. Поэтому предлагаемая методика обследования речи может быть использована только в комплексе с другими методами, направленными на выявление состояния познавательных процессов. В нашей практике в качестве таких методов применялся психодиагностический комплекс, предложенный Л.И. Переслени и Е.М. Мастоковой, который дает возможность исследовать характеристики наглядно-образного и словесно-логического мышления, памяти, внимания и прогностической деятельности. Он подобран с учетом клинико-физиологических данных и также позволяет получить как количественные, так и качественные показатели. Подробнее с процедурой проведения и интерпретацией результатов можно ознакомиться по методическому пособию Л.И. Переслени «Психодиагностический комплекс методик для определения уровня развития познавательной деятельности младших школьников» [5].

Задача исследования высших психических функций продуктивно решается также с помощью нейропсихологических методов диагностики, позволяющей вычленивать основные синдромы, лежащие в основе их недостаточности.

ОПИСАНИЕ ПОЛНОГО ВАРИАНТА МЕТОДИКИ ОБСЛЕДОВАНИЯ РЕЧИ

В методике использованы речевые пробы, предложенные Р.И. Лалаевой (1988) и Е.В. Мальцевой (1991). Кроме этого, исследовалось понимание сложных логико-грамматических отношений с использованием заданий, разработанных А.Р. Лурия. Для оценки успешности выполнения заданий методики нами была разработана балльная система.

Методика включает шесть серий, каждая из которых объединяет речевые пробы нарастающей трудности. Для того чтобы оценка каждой из сторон речи вносила примерно равный вклад в общий балл, суммарные баллы за выполнение за выполнение каждой серии были по возможности уравнианы. Всего речевое обследование включает 157 проб, не считая проверки звукопроизношения, выводы о состоянии которого делаются на основе специальных проб, так и по ходу обследования в целом. Каждая проба оценивается в отдельности, затем высчитывается сумма баллов за все задание, за серию, и далее из суммарных оценок за каждую из шести серий вычисляется общий балл за выполнение всех заданий методики.

Для каждой серии, а в некоторых сериях и для каждой группы и для каждой группы проб, разработаны собственные критерии оценки. Общим правилом для оценивания заданий всех серий, кроме пятой, является учет степени успешности выполнения с помощью четырех градаций, что дает возможность получения более дифференцированного результата. Для серий I (кроме звукопроизношения), II, III, IV, V – это 1; 0,5; 0,25; 0 баллов, для звукопроизношения – 3; 1,5; 1; 0 баллов и для серии VI – 5; 2,5; 1; 0 баллов. Задания пятой серии оцениваются тремя градациями: 1; 0,5 и 0 баллов. В разных заданиях эти градации отражают четкость и правильность выполнения, характер и тяжесть допускаемых ошибок и использовании помощи.

СТРУКТУРА ПОЛНОГО ВАРИАНТА МЕТОДИКИ

I серия – Исследование сенсомоторного уровня речи – включает четыре группы заданий.

Первая группа состоит из 15 проб, представляющих собой цепочки слогов с фонетически сходными звуками. В логопедической практике этот прием традиционно используется для проверки фонематического восприятия. Однако при интерпретации результатов следует помнить, что на

успешность выполнения такого рода заданий влияют и трудности переключения, которые проявляются в инертности, «застревании» на каком либо слог (вместо ма – на – ма в этом случае ребенок воспроизводит ма – ма – ма или ма – на – на). Таким образом, первое задание носит комплексный характер.

Вторая группа заданий направлена на исследование звукопроизношения через отраженное проговаривание специально подобранных слов. Окончательная оценка звукопроизношения производится на основе всего обследования, которое дает возможность проверить произношение различных звуков в разных речевых ситуациях.

Третья группа проб нацелена на исследование состояния артикуляционной моторики путем выполнения 10 движений по показу экспериментатора.

Известно, что стойким и плохо поддающимся коррекции признаком системной речевой патологии является нарушение звуко-слоговой структуры слова, т.е. количества и последовательности звуков и слогов в слове, ударности и строения отдельных слогов (Титова, 1983). На выявление соответствующих нарушений направлена **четвертая группа** заданий серии, включающая 10 слов с постепенным усложнением слоговой структуры. Максимальное количество баллов за выполнение первой, третьей и четвертой групп заданий соответствуют количеству входящих в них проб (15, 10 и 10 баллов), наивысший балл за звукопроизношение равен 15. Таким образом, максимальная оценка за всю серию – 50 баллов.

2 серия – Исследование навыков языкового анализа – состоит из 10 заданий, выявляющих, в какой мере ребенок овладел понятиями «звук», «слог», «слово», «предложение» и навыками выделения их из потока речи. Максимальная оценка – 10 баллов.

3 серия – Исследование сформированности грамматического строя речи – состоит из пяти групп заданий, по 10 проб в каждой.

Первая группа заданий предусматривает повторение предложений различной грамматической сложности. По мнению психолингвистов, способность к такому повторению есть показатель общего уровня языковой компетенции. Дети в состоянии воспроизвести предложения того уровня грамматической сложности. Которым они овладели в собственной речи. На успешность выполнения этих заданий влияет также объем вербального материала и качество слухоречевой памяти ребенка. При анализе выполнения проб на повторение следует обратить внимание не только на грамматические, но и на лексические ошибки, такие как пропуск слов, словесные замены (например, вместо предъявленного «над водой летали белые чайки» ребенок воспроизводит: «Над водой летали галки»).

Во **второй группе** заданий испытуемому предлагается оценить правильность предложений, составленных как в соответствии с нормами языка. Так и с их нарушениями.

Третья группа проб предусматривает составление предложений из слов, данных в начальной форме. Выполнение таких заданий требует от ребенка построения внутренней программы высказывания, а также его правильного грамматического оформления, что вызывает большие трудности у детей с системной речевой патологией.

Четвертая группа заданий связана с необходимостью вставить в предложение пропущенный предлог.

В пробах пятой группы детям предлагается образовать формы существительных множественного числа в именительном и родительном падежах. Максимальное количество баллов за каждую группу заданий соответствует числу проб, т.е. всякий раз равно 10, а за всю серию – 50.

4 серия – Исследование словаря и словообразовательных процессов – состоит из трех групп заданий.

Первая группа включает 10 проб на проверку знания словоформ, обозначающих названия детенышей, и умения образовывать такие формы от названия взрослого животного.

Вторая группа состоит из пяти проб, связанных с образованием уменьшительно-ласкательной формы слова.

Третья группа заданий самая большая: в ней 35 проб, предусматривающих образование качественных, относительных и притяжательных прилагательных (по 15, 10 и 10 соответственно) от существительных. Имя прилагательное – одна из наиболее абстрактных частей речи. Оперирование ею требует высокого уровня анализа, синтеза и обобщения. Умение использовать в речи прилагательные требует более быстрого формирования мыслительных операций [8].

Для детей с ОНР и ЗПР задания на словообразование очень сложны, при их выполнении отмечается инертность, когда ребенок пытается делать все пробы стереотипно (так, если салат из моркови – *морковный*, то суп из грибов – *грибный*, лист дуба – *дубный*, а березы – *березный* и т.д.). Очень часто, не зная нужной формы, дети прибегают к словотворчеству, которое при нормальном речевом развитии заканчивается к периоду школьного обучения. Максимальный балл за каждую группу заданий совпадает с количеством в ней проб, а за всю серию равен 50.

5 серия – Исследование понимания сложных логико-грамматических отношений – направлена на проверку понимания обращенной речи. Для этого использованы пробы, предложенные А.Р. Лурия. Понимание сложных логико-грамматических конструкций требует сложной аналитико-синтетической деятельности, способности одновременно схватывать информацию, включать кратковременную и долговременную память, сохраняя пространственное восприятие. Всего используется 10 проб, в том числе на понимание конструкций с предлогами. Отражающими на речевом уровне реальные пространственные отношения, сравнительные конструкции (*Ваня выше Пети. Кто меньше ростом?*), обратимые и флективные инвертированные словосочетания (*показать ключ карандашом*). Максимальный балл равен 10.

6 серия – Исследование сформированности связной речи. Детям предлагаются два задания: составление рассказа по серии сюжетных картинок и пересказ. Это самые сложные пробы методики, поэтому выполнение каждой из них оценивается в 15 баллов, что в сумме за серию составляет 30. Задания носят комплексный характер и выявляют дефекты всех сторон речи. Кроме того, пересказ требует достаточного уровня сформированности слухоречевой памяти, а такие характеристики связной речи, как логичность, умение передать причинно следственные связи, опираются на мыслительную деятельность.

Для того, чтобы учесть как смысловую сторону, так и качество лексико-грамматического оформления связного высказывания, выполнение заданий оценивается по трем критериям, предложенным Р.и. Лалаевой.

Предлагаемая методика направлена на выявление актуального уровня речевого развития ребенка, поэтому большинство заданий не предусматривают оказания помощи. Исключения составляют пробы, в которых помощь, как показывает практика, действительно эффективна. Так, например, при обследовании словообразовательных процессов стимулирующая помощь (*Неверно, подумай еще...*) не редко приводит к актуализации правильной формы слова.

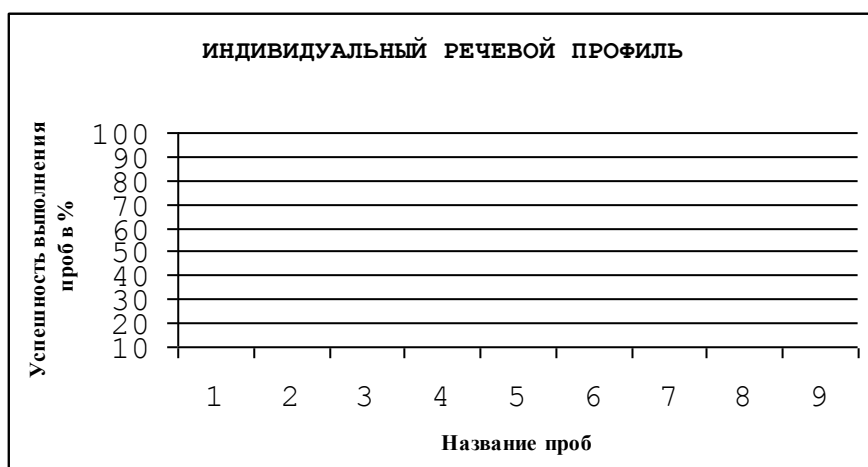
Максимальное количество баллов, начисляемое за успешное выполнение всех проб методики, равно 200. При обработке полученных данных абсолютное значение переводится в процентное выражение. Если 200 принять за 100%, то процент успешности выполнения методики каждым испытуемым можно вычислить, умножив суммарный балл за весь тест на 100 и разделив в полученный результат на 200. Вычисленное таким образом процентное выражение качества выполнения методики соотносится затем с одним из четырех выделенных нами уровней успешности:

IV — 100 — 80%;
III — 79,9 — 65%;
II — 64,9 — 50%;
I — 49,9 и ниже.

Для построения индивидуального профиля необходимо посчитать успешность выполнения каждой серии в процентном выражении (умножить начисленное за серию количество баллов на 100 и разделить полученный результат на максимально возможный, т.е. на 50 – для серий I, III, IV; на 10 – для серий II и V; на 30 – для серии VI). В первой серии целесообразно тем же способом посчитать процент успешности для каждого задания в отдельности. Затем, используя полученные значения, следует вычертить речевой профиль, отложив по оси ординат успешность выполнения заданий методики в процентах, а по оси абсцисс – номера названия заданий или измеряемых сторон речи. Всего их получится девять:

1) фонематическое восприятие;

- 2) артикуляционная моторика;
- 3) звукопроизношение;
- 4) слоговая структура слова;
- 5) навыки языкового анализа;
- 6) грамматический строй речи;
- 7) словарь и словообразовательные процессы;
- 8) понимание логико-грамматических отношений;
- 9) связная речь.



Получив такой профиль, можно сразу вычленить как наиболее несформированные, так и наиболее благополучные компоненты речевой системы ребенка и, основываясь на этом, разработать коррекционную программу.

РЕЧЕВЫЕ ПРОБЫ ПОЛНОГО ВАРИАНТА МЕТОДИКИ ОБСЛЕДОВАНИЯ РЕЧИ И СИСТЕМА ИХ ОЦЕНКИ

Серия 1. Исследование сенсомоторного уровня речи

1. Проверка состояния фонематического восприятия

Инструкция: слушай внимательно и повторяй за мной как можно точнее.

Предъявление – воспроизведение – предъявление – воспроизведение.

- | | |
|----------------|--------------|
| ▪ ба – па | па – ба |
| ▪ са – за | за – са |
| ▪ жа – ща | ща – жа |
| ▪ са – ша | ша – са |
| ▪ ла – ра | ра – ла |
| ▪ ма – на – ма | на – ма – на |
| ▪ да – та – да | та – да – та |
| ▪ га – ка – га | ка – га – ка |
| ▪ за – са – за | са – за – са |
| ▪ жа – ша – жа | ша – жа – ша |
| ▪ са – ша – са | ша – са – ша |
| ▪ ца – са – ца | са – ца – са |
| ▪ ча – тя – ча | тя – ча – тя |
| ▪ ра – ла – ра | ла – ра – ла |

Вначале предъявляется первый член пары (ба – па), затем второй (па – ба). Оценивается воспроизведение пробы в целом (ба – па – па – ба). Слоги предъявляются до первого воспроизведения, точного повторения добиваться не следует, т.к. задачей обследования является измерение актуального уровня развития речи.

Оценка: 1 балл – точное и правильное воспроизведение в темпе предъявления;

0,5 балла – первый член воспроизводится правильно, второй уподобляется первому (ба – па – ба – па);

0,25 балла – неточное воспроизведение обоих членов пары с перестановкой слогов, их заменой и пропусками;

0 баллов – отказ от выполнения, полная невозможность воспроизведения пробы.

2. Исследование артикуляционной моторики

Инструкция: смотри, как я выполняю, и повторяй за мной движения:

- губы в улыбке;
- губы «трубочкой» - округлены и вытянуты вперед;
- язык «лопаткой» - широкий, распластанный язык неподвижно лежит на нижней губе, рот приоткрыт;
- язык «иглолочкой» - узкий язык с заостренным кончиком выдвинут изо рта, рот приоткрыт;
- язык «чашечкой» - рот открыт, широкий язык с загнутыми вверх краями образует подобие чашечки или ковша;
- щелканье языком;
- «вкусное варенье» - рот открыт, широкий язык обхватывает верхнюю губу и затем медленным движением сверху вниз убирается в ротовую полость;
- «качели» - рот открыт, язык поочередно касается то верхней, то нижней губы;
- «маятник» - рот открыт, язык высунут наружу и равномерно передвигается от одного уголка рта к другому;
- чередование движений губ: «улыбка» - «трубочка».

Для того, чтобы оценить выполнение артикуляционных упражнений, нужно попросить ребенка удерживать органы речи в нужном положении 3-5 секунд, последние три упражнения необходимо выполнить по 4-5 раз. В момент выполнения ребенком артикуляционных упражнений следует обращать внимание на их объем, темп выполнения, точность конфигурации, симметричность, наличие синкинезий, т.е. сопутствующих произвольных движений (например, при выполнении упражнения «маятник» нередко наблюдаются сопутствующие движения подбородка, режущие головы или глазных яблок вслед за языком; синкинезии могут отмечаться и со стороны моторики рук), гиперкинезов, т.е.

насильственных движений в мышцах речевого аппарата, усиленного слюноотделения, тремора органов речи, т.е. дрожания языка или губ, а также посинения артикуляционных органов или носогубного треугольника.

Оценка: 1 балл – правильное выполнение движение с точным соответствием всех характеристик предъявленному;

0,5 балла – замедленное и напряженное выполнение;

0,25 балла – выполнение с ошибками – длительный поиск позы, неполный объем движения, отклонения в конфигурации, синкинезии, гиперкинезы;

0 баллов – невыполнение движения.

3. Исследование звукопроизношения

Инструкция: повторяй за мной слова:

Собака — маска — нос
Сено — косить — высь
Замок — коза
Зима — ваза
Цапля — овца — палец
Шуба — кошка — камыш
Жук — ножи
Щука — вещи — лещ
Чайка — очки —ночь
Рыба — корова — топор
Река — варенье — дверь
Лампа — молоко — пол
Лето — колесо — соль

При необходимости можно уточнить произношение других согласных звуков (звонких Б, Д, В; заднебных Г, К, Х, Й). В целях экономии времени фразы и тексты с проверяемыми звуками на этом этапе не предъявляются, т.к. возможность уточнить произношение звука в разных позициях и при разной степени самостоятельности речи представлены в ходе дальнейшего обследования.

Оценка: предлагается условно разделить все звуки на пять групп: первые четыре – это наиболее часто подвергающиеся нарушениям согласные (1 группа – свистящие С, Сь, З, Зь, Ц; 2 группа – шипящие Ш, Ж, Ч, Щ; 3 группа – Л, Ль; 4 группа – Р, Рь) и пятая группа – остальные звуки, дефекты которых встречаются значительно реже (заднебные звуки Г, К, Х и их мягкие варианты, звук Й, случаи дефектов озвончения, смягчения и крайне редкие нарушения произношения гласных звуков). Произношение звуков каждой группы оценивается в отдельности по следующему принципу:

3 балла – безукоризненное произношение всех звуков группы в любых речевых ситуациях;

1,5 балла – один или несколько звуков группы изолированно и отражено правильно произносятся, но иногда подвергаются заменам или искажениям в самостоятельной речи, т.е. недостаточно автоматизированы;

1 балл – в любой позиции искажается или заменяется только один звук группы, например, как это часто бывает, страдает только твердый звук Р, в то время как мягкий вариант произносится правильно;

0 баллов – искажениям или заменам во всех речевых ситуациях подвергаются все или несколько звуков группы (например, дефектно произносятся все свистящие звуки, либо страдают звуки С, З, Ц, а Сь и Зь сохранены).

Баллы, начисленные на каждую из пяти групп суммируются. Максимально число баллов за все задание – 15.

4. Исследование сформированности звуко-слоговой структуры слова

Инструкция: повторяй за мной слова:

Скакалка, кинотеатр, танкист, баскетбол, космонавт, перепорхнуть, милиционер, аквалангист, сковорода, термометр.

Слова предъявляются до первого воспроизведения.

Оценка: 1 балл – четкое и правильное воспроизведение слова в темпе предъявления;

0,5 балла – замедленное послоговое воспроизведение;

0,25 балла – искажение звуко-слоговой структуры слова (пропуски и перестановки звуков и слогов внутри слова);

0 баллов – невоспроизведение.

Серия 2. Исследование навыков языкового анализа

1. Сколько слов в предложении?

- День был теплый.
- Около дома росла высокая береза.

2. Сколько слогов в слове?

- Дом
- Карандаш

3. Определи место звука в слове:

- первый звук в слове крыша;
- третий звук в слове школа;
- последний звук в слове стакан.

4. Сколько звуков в слове?

- Рак
- Сумка
- Диктант

Ребенку предлагаются три попытки с оказанием стимулирующей помощи: «Подумай еще...».

Оценка: 1 балл – правильный ответ с первой попытки;

0,5 балла – правильный ответ со второй попытки;

0,25 балла – правильный ответ с третьей попытки;

0 баллов – неверный ответ с третьей попытки.

Серия 3. Исследование грамматического строя речи

1. Повторение предложений

Инструкция: послушай предложение и попытайся повторить его как можно точнее.

Наступила осень.

Птичка свила гнездо.

Над водой летали белые чайки

В саду было много красных яблок.

Земля освещается солнцем.

Ранней весной затопило весь наш луг.

Дети катали из снега комки и делали снежную бабу.

Медведь нашел под большим деревом глубокую яму и сделал себе берлогу.

Коля сказал, что он не пойдет сегодня гулять, потому что холодно.

На зеленом лугу, который был за рекой, паслись лошади.

Предложение читается до первого воспроизведения (1-2 раза).

Оценка: 1 балл – правильное и точное воспроизведение;

0,5 балла – пропуск отдельных слов без искажения смысла и структуры предложения;

0,25 балла – пропуск частей предложения, искажение смысла и структуры предложения, предложение не закончено;

0 баллов – невоспроизведение.

2. Верификация предложений

Инструкция: я буду читать предложения, и если в некоторых из них будут ошибки, постарайся их исправить.

Девочка гладит утюгом.

Дом нарисован мальчик.

Мальчик умывается лицо.

Собака вышла в будку.

Березки склонились от ветра.

Солнце освещается Землей.

По морю плывут корабль.

У Нины большая яблоко.

Хорошо спится медведь под снегом.

Над большим деревом была глубокая яма.

Оценка: 1 балл – выявление и исправление ошибок;

0,5 балла – выявление и исправление ошибок с незначительными неточностями (пропуск, перестановка, замена слов);

0,25 балла – ошибки выявлены, но не исправлены;

0 баллов – ошибки не выявлены.

3. Составление предложений из слов в начальной форме

Инструкция: я буду называть слова, а ты постарайся составить из них предложение.

Мальчик, открывать, дверь.

Девочка, читать, книжка.

Доктор, лечить, дети.

Рисовать, карандаш, девочка.

В, сад, расти, вишня.

Сидеть, синичка, на , ветка.

Груша, бабушка, внучка, давать.

Витя, косить, трава, кролики, для.

Миша, дать, собака, большая, кость.

Петя, купить, шар, красный, мама.

Слова предъявляются до первого ответа

Оценка: 1 балл – предложение составлено верно;

0,5 балла – нарушен порядок слов;

0,25 балла – пропуски, привнесения или замены слов, аграмматизмы, незначительные смысловые неточности (например, предложение «Петя купил шар красный маме» построено без грубых нарушений грамматических правил, но не вполне адекватно по смыслу и с нехарактерным для русского языка порядком слов. Однако дети часто предлагают именно такой ответ. Это объясняется трудностями внутреннего программирования высказывания: предложенный порядок слов выступает в качестве программы, заданной извне, к тому же в русском языке обычно действует правило препозиции субъекта, поэтому названный первым Петя и воспринимается как субъект действия.);

0 баллов – смысловая неадекватность или отказ от выполнения задания.

4. Добавление предлога в предложение

Инструкция: сейчас я назову предложение, в котором пропущено слово, постарайся найти его и вставить.

Лена наливает чай ... чашки.

Почки распустились ... деревьях.

Лодка плывет ... озеру.

Чайка летит ... водой.

Птенец выпал ... гнезда.

Деревья шумят ... ветра.

Последние листья падают ... березы.

Щенок спрятался ... крыльцом.

Пес сидит ... конуры.

Большая толпа собралась ... театром.

В связи с трудностью этого задания разрешается использовать два вида помощи: 1 – стимулирующая («Неверно, подумай еще») и 2 – в виде вопроса к пропущенному предлогу (наливает чай куда?).

Оценка: 1 балл – правильный ответ;

0,5 балла – правильный ответ после стимулирующей помощи;

0,25 балла – правильный ответ после помощи второго вида;

0 баллов – неэффективное использование помощи как первого, так и второго вида.

5. Образование существительных множественного числа в именительном и родительном падежах.

Инструкция: один – дом, если их много, то это дома.

Один стол, а много – это... Стул – ... Окно – ... Звезда – ... ухо – ...

Инструкция: один – дом, а много чего? – Домов.

Стол, а много чего? - ... стул - ... окно - ... звезда - ... ухо - ...

Это задание вызывает большие трудности, дети часто плохо понимают инструкцию, поэтому можно использовать картинки.

Оценка: 1 балл – правильный ответ;

0,5 балла – замедленное послоговое воспроизведение;

0,25 балла – искажение звуко-слоговой структуры слова (пропуски и перестановки звуков и слогов внутри слова);

0 баллов – невоспроизведение.

Серия 4. Исследование словаря и навыков словообразования

1. Инструкция: у кошки – котят, а у...

Козы - ... волка - ... утки - ... лисы - ... льва - ... собаки - ... курицы - ... свиньи - ... коровы - ... овцы -

2. Образование существительных в уменьшительной форме

Инструкция: большой – мяч, а маленький – это мячик. Назови ласково предметы, которые я буду перечислять: *стол, стул, дом, снег, дерево.*

3. *Образование прилагательных от существительных*

▪ Относительных

Инструкция: кукла из бумаги – она бумажная.

Шляпка из соломы – кисель из клюквы –
Горка из льда – салат из моркови –
Варенье из вишни – суп из грибов –
Варенье из яблок – варенье из сливы –
Варенье из малины – варенье из клубники –
Варенье из черники – лист дуба –
Лист клена – лист осины –
Шишка ели –

▪ Качественных

Инструкция: лису за хитрость называют хитрой, а если...

Волка за жадность - ... зайца за трусость - ... медведя за силу - ... льва за смелость - ...

Инструкция: если днем жара, то день – жаркий, а если...

Мороз - ... солнце - ... снег - ... дождь - ... ветер - ... холод - ...

▪ Притяжательных

Инструкция: у собаки лапа собачья, а у...

Кошки - ... медведя - ... зайца - ... белки - ... волка - ... льва - ... лисы - ...

Гнездо орла - ... клюв птицы - ... ружье охотника - ...

Оценка: Для всех заданий серии осуществляется по общим критериям:

1 балл – правильный ответ;

0,5 балла – самокоррекция или правильный ответ после стимулирующей помощи;

0,25 балла – неверно образованная форма;

0 баллов – невоспроизведение.

Серия 5 Исследование понимания логико-грамматических отношений

- а) Покажи ключ, карандаш. б) Покажи карандашом ключ. в) Покажи карандаш ключом.
- а) Нарисуй круг под крестом. б) Крест – под кругом.
- Скажи, что верно: весна бывает перед летом, или лето – перед весной?
- Ваня выше Пети. Кто меньше ростом?
- Сашу ударил Коля. Кто драчун?
- Охотник бежит за собакой. Кто впереди?
- Папа прочел газету после того, как позавтракал. Что папа сделал вначале?

В задании 1 оцениваются три последних пробы, в задании 2 – обе пробы.

Оценка: *1 балл* – правильное выполнение;

0,5 балла – самокоррекция;

0 баллов – неверный ответ.

Серия 6. Исследование связной речи.

- Составление рассказа по серии сюжетных картинок «Бобик» (пять картинок). Возможно использование какой-либо другой последовательности из 2-3 картинок.

Инструкция: посмотри на эти картинки, постарайся расположить их по порядку и составь рассказ.

Оценка производилась с учетом модели, разработанной Р.И. Лалаевой [1], однако сами критерии были несколько модифицированы.

1) Критерий смысловой целостности:

5 баллов – рассказ соответствует ситуации, имеет все смысловые звенья, расположенные в правильной последовательности;

2,5 балла – допущено незначительное искажение ситуации, неправильно воспроизведение причинно-следственных связей или отсутствие связующих звеньев;

1 балл – выпадение смысловых звеньев. Существенное искажение смысла или рассказ не завершен;

0 баллов – отсутствует описание ситуации.

2) Критерий лексико-грамматического оформления высказывания:

5 баллов – рассказ оформлен грамматически правильно с адекватным использованием лексических средств;

2,5 балла – рассказ составлен без аграмматизмов, но наблюдается стереотипность грамматического оформления, единичные случаи поиска слов или неточное словоупотребление;

1 балл – встречаются аграмматизмы, далекие словесные замены, неадекватное использование лексических средств;

0 баллов – рассказ не оформлен.

3) Критерий самостоятельности выполнения задания:

5 баллов – самостоятельно разложены картинки и составлен рассказ;

2,5 балла – картинки разложены со стимулирующей помощью, рассказ составлен самостоятельно;

1 балл – раскладывание картинок и составление рассказа по наводящим вопросам;

0 баллов – невыполнение задания даже при наличии помощи.

2. Пересказ прослушанного текста

Инструкция: сейчас я прочту тебе небольшой рассказ, слушай внимательно, запоминай и приготовься пересказывать.

В нашей методике используется короткий текст из пособия И.Н. Садовниковой (1983)

ГОРОШИНЫ

В одном стручке сидели горошины. Прошла неделя. Стручок раскрылся. Горошины весело покатались на ладонь мальчику. Мальчик зарядил горохом ружье и выстрелил. Три горошины залетели на крышу. Там их склевали голуби. Одна горошина закатилась в канаву. Она дала росток. Скоро он зазеленел и стал кудрявым кустом гороха.

Рассказ предъявляется не более 2-х раз.

Оценка производится по тем же критериям, что и для рассказа по серии картинок:

1) Критерий смысловой целостности:

5 баллов – воспроизведены все смысловые звенья;

2,5 балла – смысловые звенья воспроизведены с незначительными сокращениями;

1 балл – пересказ неполный, имеются значительные сокращения, или искажения смысла, или включения посторонней информации;

0 баллов – невыполнение.

2) Критерий лексико-грамматического оформления высказывания:

5 баллов – пересказ составлен без нарушений лексических и грамматических норм;

2,5 балла – пересказ не содержит аграмматизмов, но наблюдается стереотипность оформления высказываний, поиск слов, отдельные близкие словесные замены;

1 балл – отмечаются аграмматизмы. Повторы, неадекватное использование слов;

0 баллов – пересказ недоступен.

4) Критерий самостоятельности выполнения задания:

5 баллов – самостоятельный пересказ после первого предъявления;

2,5 балла – пересказ после минимальной помощи (1-2 вопроса) или после повторного прочтения;

1 балл – пересказ по вопросам;

0 баллов – пересказ даже по вопросам недоступен.

ОБРАБОТКА И АНАЛИЗ РЕЗУЛЬТАТОВ ОБСЛЕДОВАНИЯ

В процессе обработки полученных данных подсчитывается количество баллов, полученных за каждое задание, серию и за весь тест в целом. Поскольку не все задания содержат одинаковое количество проб, абсолютное значение мало информативно для оценки того, какие виды проб вызывают наибольшие трудности. Поэтому удобнее представить данные в процентном выражении.

Результаты обследования речи Тани В., ученицы 1 класса общеобразовательной школы

Серия I. Исследование сенсомоторного уровня речи — 46 баллов (92% успешности)

1. Состояние фонематического восприятия — 15 б. (100%).

2. Артикуляционная моторика — 9 б. (90%).

3. Звукопроизношение — 12 б. (80%).

4. Слоговая структура слова — 10 б. (100%).

Серия II. Исследование навыков языкового анализа — 8,5 балла (85%).

Серия III. Исследование грамматического строя речи — 45,75 балла (91,5%).

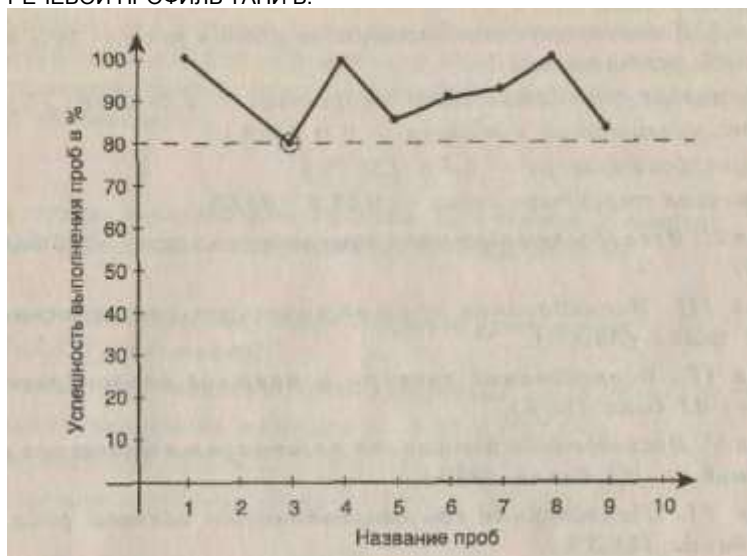
Серия IV. Исследование словаря и навыков словообразования — 47 баллов (94%).

Серия V. Исследование понимания логико-грамматических отношений — 10 баллов (100%).

Серия VI. Исследование сформированности связной речи — 25 баллов (83,3%).

За весь тест: 182,25 балла (91,1%) — IV уровень успешности.

РЕЧЕВОЙ ПРОФИЛЬ ТАНИ В.



Полученные данные указывают на высокий уровень развития всех компонентов речевой системы, за исключением звукопроизношения (3).

Показатели успешности выполнения отдельных проб нормально развивающимися детьми иногда ниже уровня 80%. Чаще всего это наблюдается в заданиях на проверку артикуляционной моторики. Например, у Володи Т. результат выполнения этих проб соответствует 55% успешности, но за весь тест он набрал 166 баллов (83% успешности — IV уровень). Иногда невысокие, в сравнении с другими результатами, показатели отмечаются в пробах на связную речь.

Успешность выполнения заданий на проверку сформированности звуко-слоговой структуры слова, грамматического структурирования, навыков словообразования и понимания сложных речевых конструкций у обследованных нами учеников общеобразовательной школы ниже 80% не опускалась. Однако следует подчеркнуть, что в группу были включены только хорошо успевающие дети. Если проводить общее популяционное исследование учащихся младших классов общеобразовательной школы, то средние показатели, вероятно, будут ниже, т. к. в общеобразовательной школе обучаются также дети с легкими формами ЗПР и элементами общего недоразвития речи.

Результаты обследования Тани К., ученицы 1 класса школы для детей с тяжелыми нарушениями речи

Серия I. Исследование сенсомоторного уровня речи — 30,5 балла (61% успешности)

1. Состояние фонематического восприятия — 9,25 б. (61,7%).

2. Артикуляционная моторика — 6 б. (60%).

3. Звукопроизношение — 5,5 б. (36,7%).

4. Слоговая структура слова — 9,25 б. (92,5%).

Серия II. Исследование навыков языкового анализа — 8,5 балла (85%).

Серия III. Исследование грамматического строя речи — 42,75 балла (85,5%).

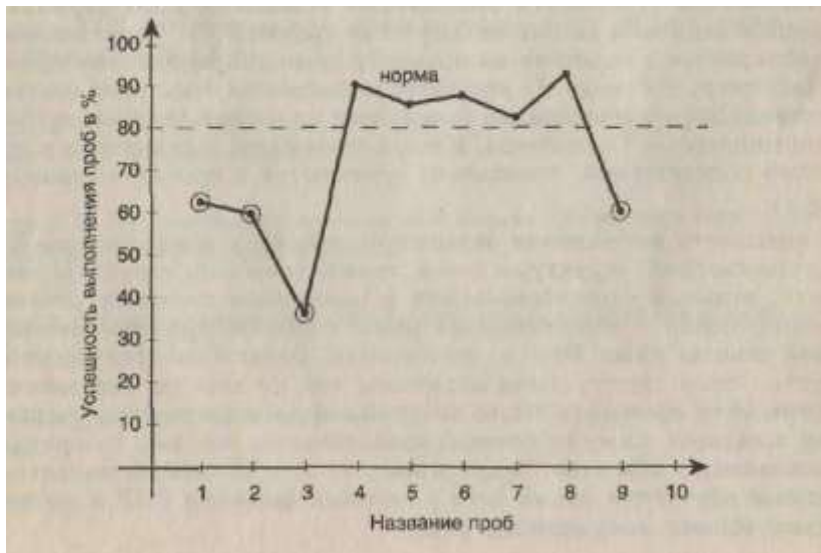
Серия IV. Исследование словаря и навыков словообразования — 41 балл (82%).

Серия V. Исследование понимания логико-грамматических отношений — 9,5 балла (95%).

Серия VI. Исследование сформированности связной речи — 17,5 балла (58,3%).

За весь тест: 149,75 балла (74,9%) — III уровень успешности.

РЕЧЕВОЙ ПРОФИЛЬ ТАНИ К.



Анализ результатов, полученных при обследовании этого ребенка, выявляет выраженную несформированность фонематического восприятия (1), речевой моторики (2), звукопроизношения (3) и связной речи (9) при сохранности всех других обследованных компонентов. В этом случае заключение об общем недоразвитии речи неправомерно.

Результаты обследования Руслана Т., ученика 1 класса школы для детей с тяжелыми нарушениями речи

Серия I. Исследование сенсомоторного уровня речи — 21,25 балла (42,5% успешности)

1. Состояние фонематического восприятия — 11,75 б. (78,3%).

2. Артикуляционная моторика — 3,25 б. (32,5%).

3. Звукопроизношение — 2,5 б. (16,7%).

4. Слоговая структура слова — 3,75 б. (37,5%).

Серия II. Исследование навыков языкового анализа — 8 баллов (80%).

Серия III. Исследование грамматического строя речи — 26,5 балла (53%).

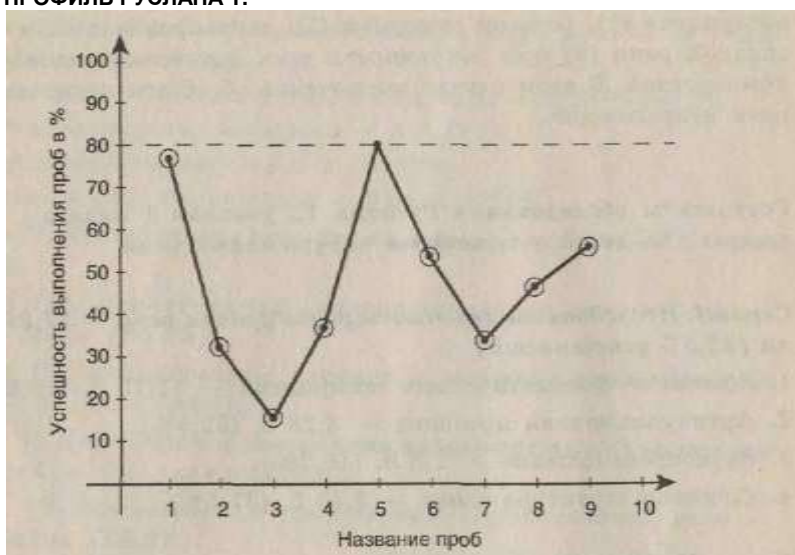
Серия IV. Исследование словаря и навыков словообразования — 16,75 балла (33,5%).

Серия V. Исследование понимания логико-грамматических отношений — 4,5 балла (45%).

Серия VI. Исследование сформированности связной речи — 16 баллов (53,9%).

За весь тест: 93,5 балла (46,8%) — I уровень успешности.

РЕЧЕВОЙ ПРОФИЛЬ РУСЛАНА Т.



Этот испытуемый демонстрирует выраженное недоразвитие всех компонентов речи, кроме способности к языковому анализу (5). Особенно грубыми дефектами страдают моторная сторона речи (2, 3, 4), словообразовательные возможности (7) и понимание сложных речевых конструкций (8). Клиническое обследование констатировало наличие у этого мальчика моторной формы алалии.

Результаты обследования Андрея А., ученика 1 класса школы для детей с тяжелыми нарушениями речи

Серия I. Исследование сенсомоторного уровня речи — 38,25 балла (76,5% успешности)

1. Состояние фонематического восприятия — 12,25 б. (81,7%).

2. Артикуляционная моторика — 5,5 б. (55%).

3. Звукопроизношение — 15 б. (100%).

4. Слоговая структура слова — 5,5 б. (55%).

Серия II. Исследование навыков языкового анализа — 6,75 балла (67,5%).

Серия III. Исследование грамматического строя речи — 27 баллов (54%).

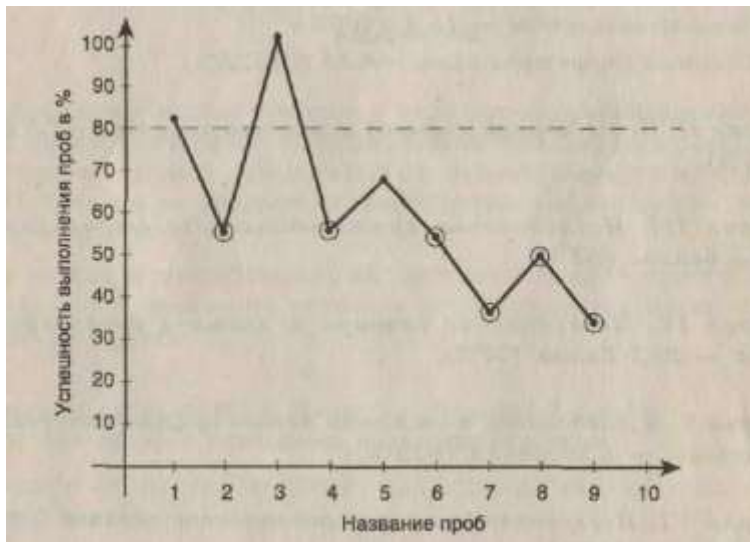
Серия IV. Исследование словаря и навыков словообразования — 18,5 балла (37%).

Серия V. Исследование понимания логико-грамматических отношений — 5 баллов (50%).

Серия VI. Исследование сформированности связной речи — 10 баллов (33,3%).

За весь тест: 105,5 балла (52,8%) — II уровень успешности.

РЕЧЕВОЙ ПРОФИЛЬ АНДРЕЯ А.



В этом случае наиболее благополучен сенсомоторный уровень. Показатели сформированности фонематического восприятия (1) и звукопроизношения (3) соответствуют уровню нормы. Артикуляционная моторика (2) и звуко-слоговая структура (4) слова нарушены, но в меньшей степени, чем другие измеряемые показатели.

Все другие компоненты речевой системы характеризуются выраженным дефектом, особенно это касается связной речи (9) и навыков словообразования (7).

Таким образом, у всех учащихся речевой школы, несмотря на одинаковое заключение о наличии общего недоразвития речи, наблюдается разная структура речевого дефекта, а значит, и коррекционная работа в каждом случае должна иметь свои особенности.

Результаты обследования речи Олега Б., ученика 1 класса специализированной школы для детей с ЗПР

Серия I. Исследование сенсомоторного уровня речи — 36 баллов (72% успешности).

1. Состояние фонематического восприятия — 7 б. (46,7%).

2. Артикуляционная моторика — 7,25 б. (72,5%).

3. Звукопроизношение — 15 б. (100%).

4. Слоговая структура слова — 6,25 б. (62,5%).

Серия II. Исследование навыков языкового анализа — 7,5 балла (75%).

Серия III. Исследование грамматического строя речи — 31,5 баллов (63%).

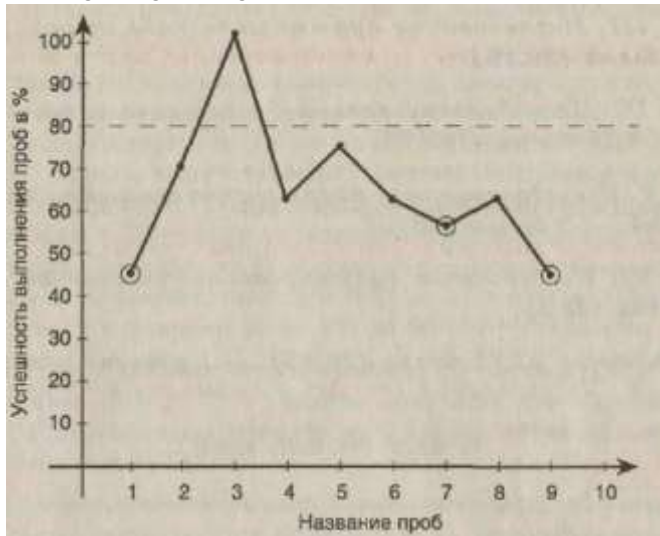
Серия IV. Исследование словаря и навыков словообразования — 28,5 балла (57%).

Серия V. Исследование понимания логико-грамматических отношений — 6,25 балла (62,5%).

Серия VI. Исследование сформированности связной речи — 13,5 балла (45%).

За весь тест: 123,25 балла (61,6%) — II уровень успешности.

РЕЧЕВОЙ ПРОФИЛЬ ОЛЕГА Б.



И в этом случае можно говорить о наличии общего недоразвития речи с преимущественной несформированностью связной речи (9), словообразовательных процессов (7) и фонематического восприятия (1). В целом же показатели сенсомоторного уровня выше, чем других сторон речи.

Самая низкая результативность выполнения заданий методики зафиксирована у умственно отсталых детей, имеющих системную речевую патологию.

Результаты обследования Маши С, ученицы 1 класса школы для детей с тяжелыми нарушениями речи

При клиническом обследовании было подтверждено наличие умственной отсталости.

Серия I. Исследование сенсомоторного уровня речи — 19,25 балла (38,5% успешности)

1. Состояние фонематического восприятия — 6 б. (40%).

2. Артикуляционная моторика — 3,5 б. (35%).

3. Звукопроизношение — 7,5 б. (50%).

4. Слоговая структура слова — 2,25 б. (22,5%).

Серия II. Исследование навыков языкового анализа — 5,5 балла (55%).

Серия III. Исследование грамматического строя речи — 13,25 балла (26,5%).

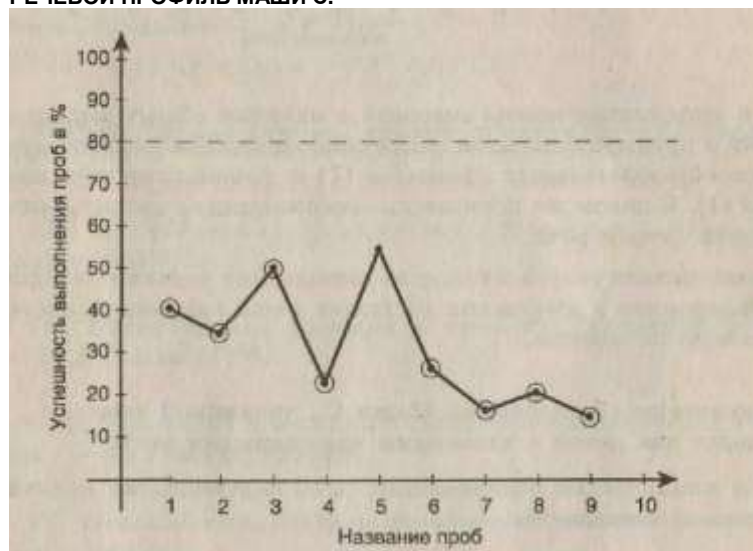
Серия IV. Исследование словаря и навыков словообразования — 8,25 балла (16,5%).

Серия V. Исследование понимания логико-грамматических отношений — 2 балла (20%).

Серия VI. Исследование сформированности связной речи — 4,5 балла (15%).

За весь тест: 52,75 балла (26,4%) — I уровень успешности.

РЕЧЕВОЙ ПРОФИЛЬ МАШИ С.



В данном случае речевой дефект носит равномерный и грубый характер. Страдают все компоненты речевой системы. Патология речи усугубляется интеллектуальными нарушениями, что значительно ослабляет компенсаторные возможности ребенка.

У троих из обследованных детей при клиническом обследовании была диагностирована моторная алалия. Все они имели очень низкие (I уровень) показатели успешности выполнения методики: 46,8%, 36,1% и 25,8%.

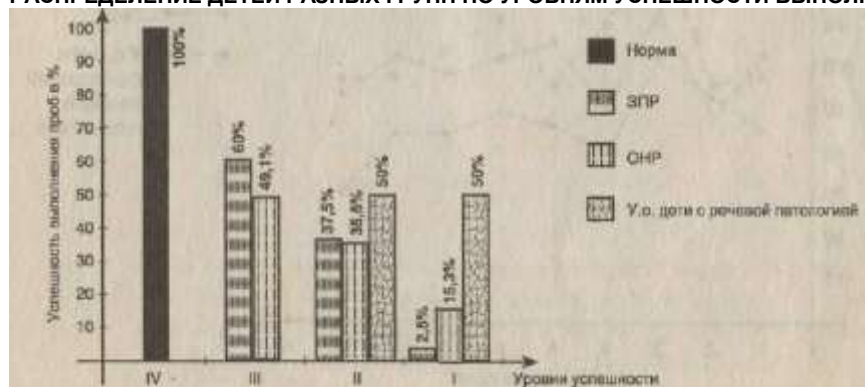
Накопленные нами данные показывают, что предлагаемая методика позволяет надежно диагностировать общее недоразвитие речи у младших школьников. Ни у кого из обследованных нами детей с ОНР и ЗПР не выявлен IV уровень успешности. Среди хорошо успевающих учащихся 1-3 классов общеобразовательной школы не зафиксированы I—III уровни успешности выполнения методики. В среднем норма оказалась на IV уровне со среднегрупповым процентом успешности, соответствующим 89,7%; при этом индивидуальные показатели варьируют от 82,8% до 98,1% успешности.

Дети с ЗПР в среднем имеют III уровень, с успешностью в 66,2% и разбросом от 49,5 до 79% (данные получены при обследовании детей с ЗПР церебрально-органического генеза, обучающихся в соответствующем типе школ).

Среднегрупповая успешность выполнения речевых проб учащимися речевых школ соответствует 61,6%, т.е. II уровню, с индивидуальными показателями в диапазоне от 25,8% до 77%.

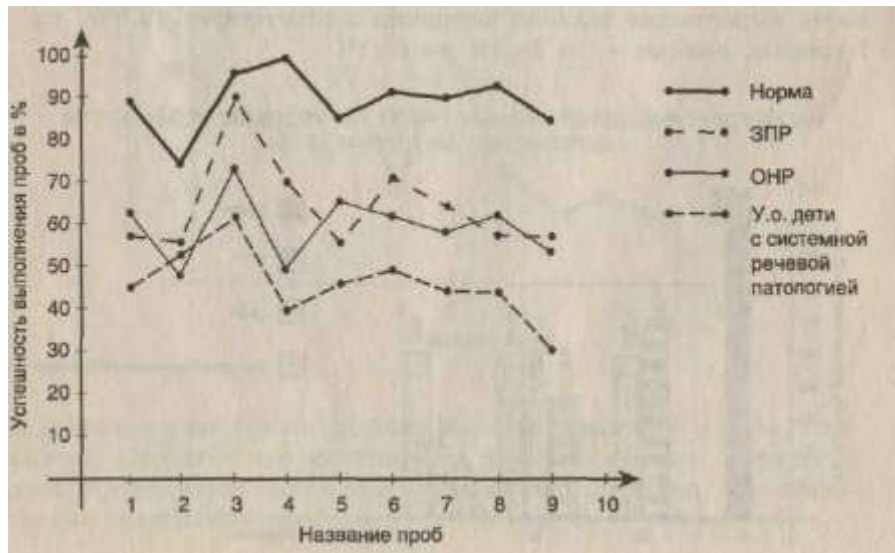
Кроме перечисленных категорий, были обследованы умственно отсталые дети с системным речевым дефектом. У них закономерно зафиксированы самые низкие показатели. Среднегрупповая успешность выполнения заданий методики соответствует 48,5%, т.е. I уровню, разброс — от 26,4% до 63,1%.

РАСПРЕДЕЛЕНИЕ ДЕТЕЙ РАЗНЫХ ГРУПП ПО УРОВНЯМ УСПЕШНОСТИ ВЫПОЛНЕНИЯ МЕТОДИКИ (В %)



Название проб	Группа	Норма	ЗПР	ОНР	У.о. дети с реч. пат.
Проверка фонематического слуха		90,7	57,3	62	48,7
Артикуляционная моторика		76	57	51	53
Звукопроняшение		97,3	92,4	76	62
Слоговая структура слова		99	69	54	44
Навыки языкового анализа		83	58	67	49
Грамматический строй		91,4	72,2	65,2	51,4
Навыки словообразования		91	66,2	60,2	48,4
Понимание логико-грамматических констр.		92	59	62	48
Связанная речь		83,3	54,6	53,7	35,8
Общая успешность		89,7	66,2	61,6	48,5
Уровень успешности		IV	III	II	I

УСРЕДНЕННЫЕ РЕЧЕВЫЕ ПРОФИЛИ ДЕТЕЙ РАЗНЫХ ГРУПП



Средние показатели успешности выполнения речевых проб детьми разных групп (в %)

Как видно из приведенных данных, системный речевой дефект наблюдается не только у учащихся школы для детей с тяжелыми нарушениями речи. Речевая; патология сходной структуры, хотя и, как правило, меньшей степени выраженности, зафиксирована у всех обследованных младших школьников с ЗПР. Из таблицы и рисунка ясно, что наиболее существенные различия между этими двумя категориями детей отмечаются на сенсомоторном уровне в характеристиках звукопроизношения и сформированности слоговой структуры слова. У детей с ОНР существенно хуже и показатели овладения грамматическим строем речи. Тот фактор, что школьники с ЗПР менее успешно справились с заданиями по языковому анализу, требует специального анализа. В качестве одной из причин можно рассматривать большую обученность в этом отношении учащихся речевых школ, которые получали логопедическую помощь еще до начала школьного обучения.

Итак, полный вариант методики дает возможность тщательного и глубокого исследования основных компонентов устной речи, однако такое обследование трудоемко, занимает много времени и не всегда необходимо. В связи с этим возможно использование сокращенного варианта.